

臺中市豐原區實價登錄資訊統計分析 (114年第2季)

表1 豐原區實價登錄施行後每季房地買賣移轉案件統計表

季別	項目	買賣移轉案件數(件)	土地移轉筆數(筆)	建物移轉棟數(棟)
101年第4季		548	841	320
102年第1季		473	825	316
102年第2季		589	949	411
102年第3季		539	791	380
102年第4季		738	1232	522
103年第1季		528	962	320
103年第2季		543	908	385
103年第3季		500	774	317
103年第4季		523	799	330
104年第1季		492	795	271
104年第2季		451	742	303
104年第3季		413	644	266
104年第4季		818	1337	686
105年第1季		374	603	198
105年第2季		363	627	223
105年第3季		439	750	341
105年第4季		402	679	273
106年第1季		394	633	254
106年第2季		485	743	301
106年第3季		510	718	367
106年第4季		551	811	428
107年第1季		548	692	474
107年第2季		503	854	382
107年第3季		457	842	319
107年第4季		402	600	280
108年第1季		479	595	371
108年第2季		448	709	336
108年第3季		430	704	290
108年第4季		636	749	525
109年第1季		585	840	477
109年第2季		416	627	283
109年第3季		535	824	430
109年第4季		509	864	415
110年第1季		477	808	350
110年第2季		611	995	481
110年第3季		373	710	286
110年第4季		491	913	395
111年第1季		373	651	263
111年第2季		432	596	349
111年第3季		672	641	546
111年第4季		599	515	504
112年第1季		387	510	300
112年第2季		397	737	298
112年第3季		325	552	256
112年第4季		387	534	299
113年第1季		573	721	488
113年第2季		625	925	450
113年第3季		392	596	307
113年第4季		276	471	216
114年第1季		415	504	345
114年第2季		339	572	291

備註：實價登錄101年8月施行，配合價格資訊統計分析，故本統計自101年第4季開始。

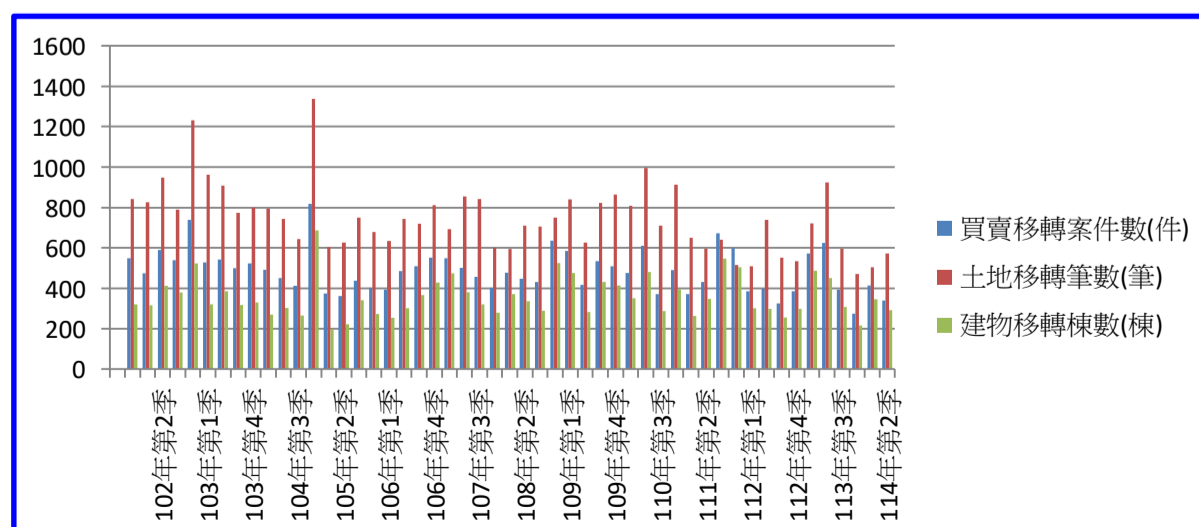


圖1 豐原區實價登錄施行後每季房地買賣移轉案件增減圖

表2 豐原區實價登錄施行後每季移轉價格資訊統計表（114年第2季）

季別	項目	公寓平均單價 (萬元/坪)	華廈平均單價 (萬元/坪)	住宅大樓平均單價 (萬元/坪)	透天厝平均總價 (萬元)
101年第4季		8.0	11.0	10.9	780.4
102年第1季		7.7	11.3	11.4	837.9
102年第2季		10.0	10.0	11.9	918.3
102年第3季		12.5	9.7	11.5	894.6
102年第4季		12.1	12.1	12.0	883.9
103年第1季		9.0	11.5	12.4	967.9
103年第2季		10.9	11.5	12.1	879.0
103年第3季		8.1	12.5	13.5	965.5
103年第4季		10.4	12.0	12.8	1,129.0
104年第1季		10.1	14.2	12.6	1,093.2
104年第2季		11.4	12.8	13.9	1,199.3
104年第3季		11.3	13.2	13.2	1,053.0
104年第4季		10.6	13.2	13.2	1,354.0
105年第1季		11.1	13.2	12.8	1,121.6
105年第2季		10.6	13.0	12.7	1,363.2
105年第3季		11.4	12.8	17.9	1,224.7
105年第4季		11.0	14.2	14.4	1,106.1
106年第1季		10.9	13.5	18.1	1,047.2
106年第2季		10.8	13.4	18.6	1,177.0
106年第3季		11.7	14.3	19.0	1,097.9
106年第4季		10.3	14.4	20.2	989.3
107年第1季		12.6	15.7	17.5	1,229.3
107年第2季		11.4	16.0	16.9	1,211.6
107年第3季		11.6	13.9	17.0	1,112.7
107年第4季		11.9	15.5	17.5	1,157.6
108年第1季		12.4	15.2	19.5	1,188.1
108年第2季		11.5	14.6	16.8	1,261.4
108年第3季		11.9	15.1	17.6	1,194.7
108年第4季		12.3	17.0	20.1	1,361.7
109年第1季		12.3	14.7	18.3	1,293.1
109年第2季		12.7	13.9	19.5	1,276.0
109年第3季		11.8	17.8	19.0	1,430.2
109年第4季		13.1	19.1	18.0	1,616.3
110年第1季		12.1	17.0	20.8	1,457.1
110年第2季		13.5	16.8	20.1	1,263.8
110年第3季		15.9	19.1	19.9	1,414.5
110年第4季		13.4	20.2	20.9	1,805.8
111年第1季		15.2	20.3	21.0	1,268.8
111年第2季		19.9	20.9	22.0	1,303.7
111年第3季		15.2	20.3	24.0	1,280.3
111年第4季		-	21.5	24.1	1,312.0
112年第1季		-	22.3	23.7	1,521.3
112年第2季		-	20.4	25.0	1,319.4
112年第3季		-	22.0	25.7	1,122.0
112年第4季		22.0	22.8	27.0	1,565.7
113年第1季		18.6	23.5	23.5	1,622.1
113年第2季		18.7	24.9	26.6	1,689.2
113年第3季		18.6	26.8	29.0	1,906.3
113年第4季		21.9	27.6	29.6	2,294.4
114年第1季		20.5	33.9	34.8	2,012.5
114年第2季		20.5	33.5	28.8	1,988.2

備註：

一、統計類別：公寓(5樓含以下無電梯)、華廈(10層含以下有電梯)、住宅大樓(11層含以上有電梯)及透天厝，共計4種。

二、平均單價、總價係以各行政區進行統計，未區分不同使用分區或編定類別，並採算術平均數方式計算，各統計類型如非屬該行政區建物主要類型，或各季樣本(件)數過少，不予統計；公寓、華廈、住宅大樓係剔除「1層」、「1、2層」及「僅地下層」之移轉層次統計而得。

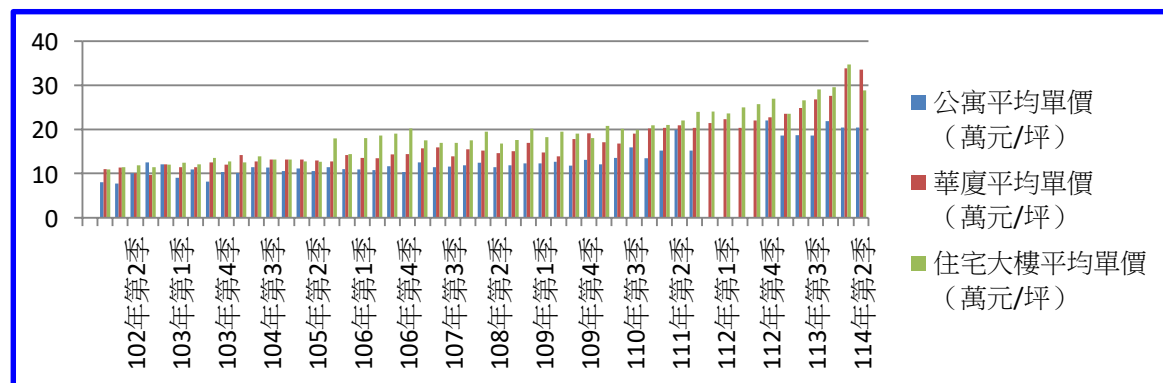


圖2 豐原區實價登錄施行後(公寓、華廈、住宅大樓)每季移轉價格資訊趨勢圖

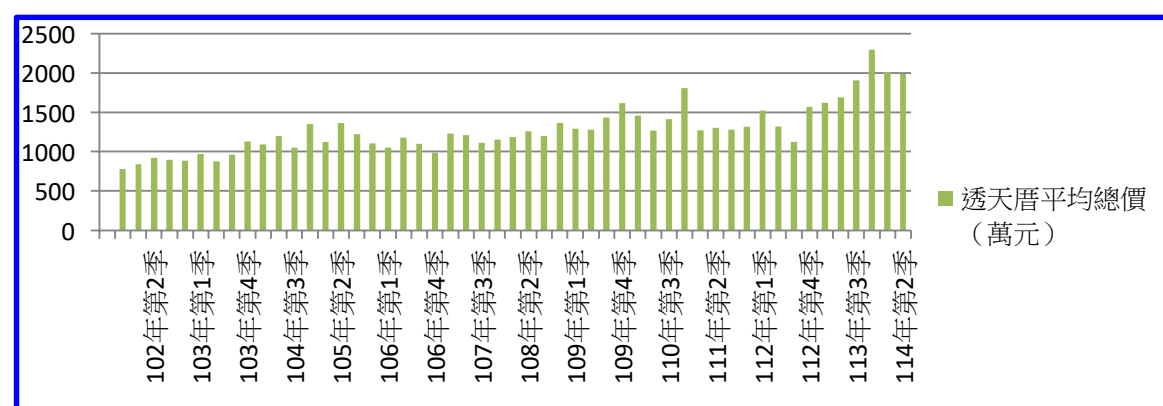


圖3 豐原區實價登錄施行後(透天厝)每季移轉價格資訊趨勢圖