

## 臺中市后里區實價登錄資訊統計分析（113年第4季）

表1 后里區實價登錄施行後每季房地買賣移轉案件統計表

項目 季別	買賣移轉案件數(件)	土地移轉筆數(筆)	建物移轉棟數(棟)
101年第4季	197	367	68
102年第1季	216	361	99
102年第2季	233	376	63
102年第3季	242	421	62
102年第4季	219	434	79
103年第1季	230	388	91
103年第2季	189	347	59
103年第3季	234	488	73
103年第4季	219	353	83
104年第1季	129	298	40
104年第2季	128	218	33
104年第3季	160	285	58
104年第4季	229	397	103
105年第1季	124	153	62
105年第2季	149	264	74
105年第3季	159	275	62
105年第4季	145	242	56
106年第1季	153	314	65
106年第2季	203	381	117
106年第3季	157	309	72
106年第4季	187	205	127
107年第1季	110	194	44
107年第2季	119	197	48
107年第3季	146	323	63
107年第4季	137	231	65
108年第1季	95	179	38
108年第2季	150	284	56
108年第3季	129	269	59
108年第4季	201	455	116
109年第1季	141	287	61
109年第2季	128	247	66
109年第3季	171	353	78
109年第4季	150	243	55
110年第1季	139	241	66
110年第2季	249	477	122
110年第3季	174	256	82
110年第4季	166	290	67
111年第1季	247	412	108
111年第2季	197	377	90
111年第3季	148	273	70
111年第4季	152	226	77
112年第1季	156	313	85
112年第2季	149	237	83
112年第3季	176	276	117
112年第4季	196	295	142
113年第1季	232	388	175
113年第2季	117	205	56
113年第3季	277	402	211
113年第4季	129	255	52

備註：實價登錄101年8月施行，配合價格資訊統計分析，故本統計自101年第4季開始。

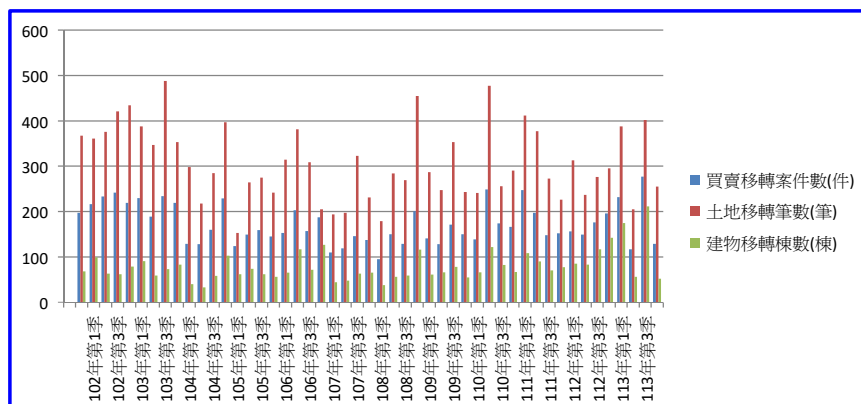


圖1 后里區實價登錄施行後每季房地買賣移轉案件增減圖

## 臺中市后里區實價登錄資訊統計分析 (113年第4季)

季別 \ 項目	公寓平均單價 (萬元/坪)	華廈平均單價 (萬元/坪)	住宅大樓平均單價 (萬元/坪)	透天厝平均總價 (萬元)
101年第4季	-	-	-	786.1
102年第1季	-	-	-	712.3
102年第2季	-	-	-	617.3
102年第3季	-	-	-	573.0
102年第4季	12.1	-	-	717.2
103年第1季	-	10.7	-	753.3
103年第2季	11.5	-	-	695.0
103年第3季	-	13.8	-	716.7
103年第4季	-	12.9	-	696.4
104年第1季	-	14.5	-	790.3
104年第2季	-	-	-	642.7
104年第3季	-	-	-	864.8
104年第4季	-	13.7	-	722.3
105年第1季	-	15.9	-	762.7
105年第2季	-	12.8	-	719.8
105年第3季	-	14.5	-	1,018.8
105年第4季	-	-	-	756.4
106年第1季	-	13.9	-	821.4
106年第2季	-	17.3	-	946.4
106年第3季	-	-	18.3	779.6
106年第4季	-	18.1	18.2	953.1
107年第1季	-	-	-	910.9
107年第2季	-	18.0	19.0	799.4
107年第3季	-	16.6	-	881.1
107年第4季	-	16.3	-	961.7
108年第1季	-	-	-	941.0
108年第2季	-	17.5	-	1,036.4
108年第3季	-	-	-	804.9
108年第4季	-	18.3	18.1	1,057.2
109年第1季	-	15.6	18.8	1,242.9
109年第2季	-	18.6	19.6	916.7
109年第3季	-	18.5	-	1,147.0
109年第4季	-	21.1	-	1,364.6
110年第1季	-	27.0	-	1,422.0
110年第2季	-	16.0	-	1,094.0
110年第3季	-	19.7	-	1,139.6
110年第4季	-	-	-	1,124.1
111年第1季	-	-	-	1,317.5
111年第2季	-	-	-	1,333.6
111年第3季	-	-	-	1,102.6
111年第4季	-	25.8	-	909.4
112年第1季	-	-	-	1,370.8
112年第2季	-	24.5	-	1,014.1
112年第3季	-	24.3	25.8	1,963
112年第4季	-	26.7	-	1,595.7
113年第1季	-	27.5	-	1,538.1
113年第2季	-	26.8	25	1,365.8
113年第3季	-	26.8	-	1,435
113年第4季	-	24.8	-	1,365.9

備註：

一、統計類別：公寓(5樓含以下無電梯)、華廈(10層含以下有電梯)、住宅大樓(11層含以上有電梯)及透天厝，共計4種。

二、平均單價、總價係以各行政區進行統計，未區分不同使用分區或編定類別，並採算術平均數方式計算，各統計類型如非屬該行政區建物主要類型，或各季樣本(件)數過少，不予統計；公寓、華廈、住宅大樓係剔除「1層」、「1、2層」及「僅地下層」之移轉層次統計而得。

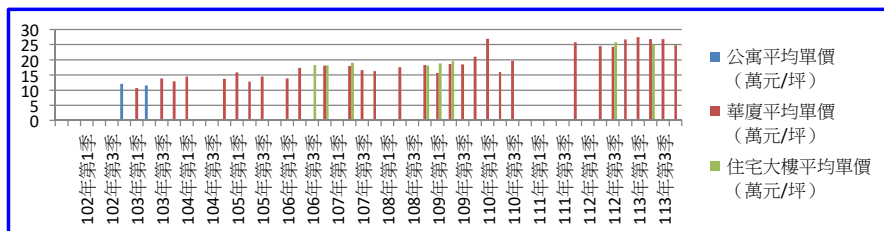


圖2 后里區實價登錄施行後(公寓、華廈、住宅大樓)每季移轉價格資訊趨勢圖

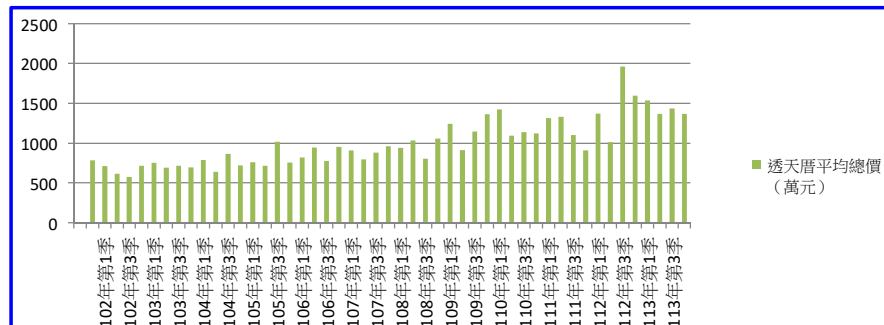


圖3 后里區實價登錄施行後(透天厝)每季移轉價格資訊趨勢圖

## 臺中市后里區實價登錄資訊統計分析（113年第4季）

本季對外提供查詢之買賣實價案件計135件，較上季減少136件，減少幅度為50.18%，係因上季有大宗預售屋完工交屋所致。至於本季土地及房地交易件數部分，住宅區房地買賣實價案件計28件，較上季減少112件，係因上季位於中正路新建案華廈完工交屋移轉登記所致；住宅區土地買賣實價案件計22件，較上季增加5件，成交案例多位於后科段、文化段及墩南段；農業區土地買賣實價案件計11件，較上季持平；甲種建築用地房地買賣實價案件計9件，較上季減少29件，係因上季位於三豐路三段新建案華廈及三重三路新建案透天厝完工交屋移轉登記所致；甲種建築用地土地買賣實價案件計9件，上季無類此案件；乙種建築用地土地買賣實價案件計7件，較上季減少2件；農牧用地土地買賣實價案件計15件，較上季減少10件，成交案例多位於圳寮段及牛稠坑段。整體而言，本季土地及房地成交件數較上季減少。